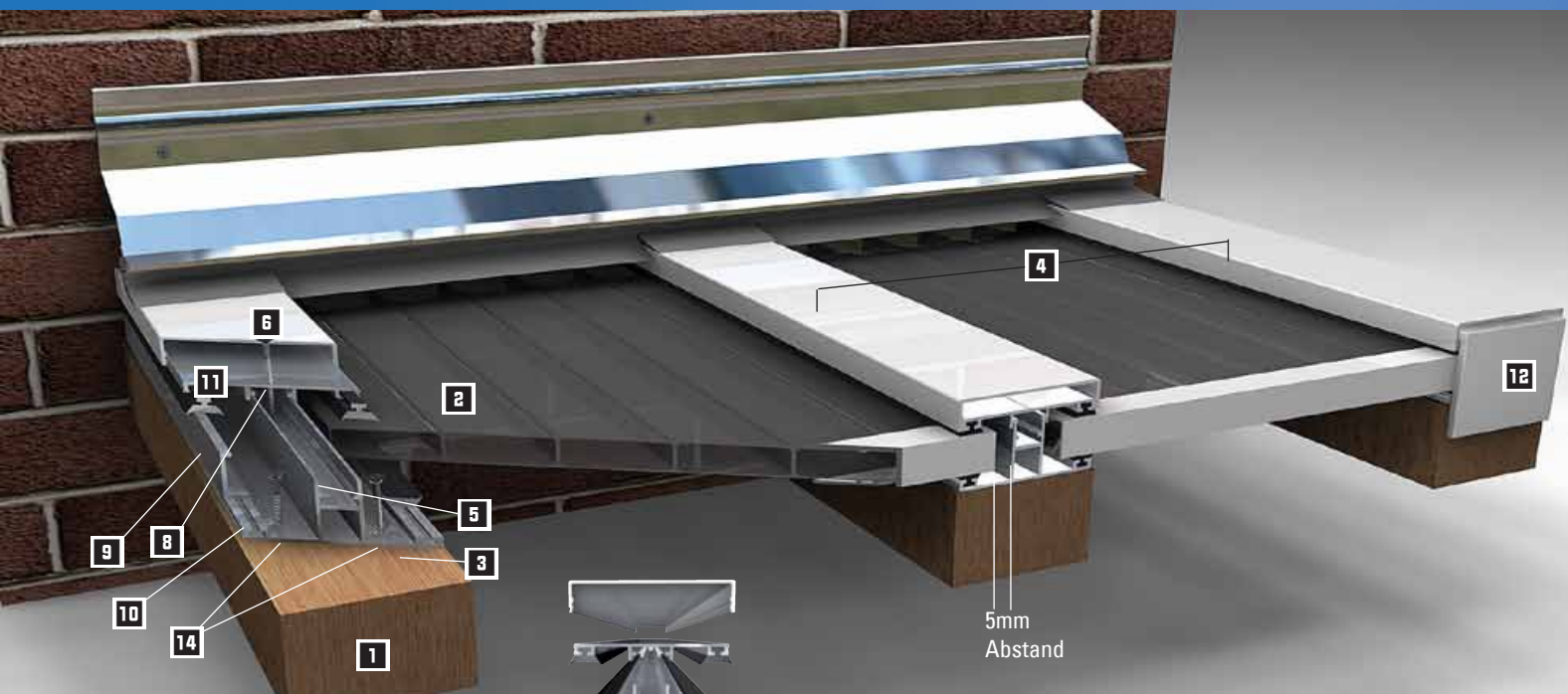
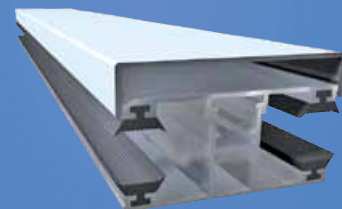


# Montageanleitung für Stegplatten mit dem Profil:

## „DUO“ (Aluminium)



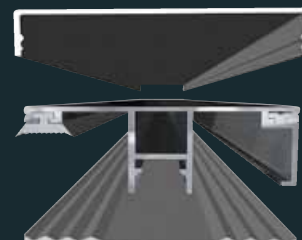
### Verlegung mit Ober- und Unterprofil



1. Aufbau der Unterkonstruktion **1** und Vorbereitung der Stegplatten **2** wie auf Seite 33 beschrieben.
2. Zuerst wird das Unterprofil **3** auf der vorbereiteten Unterkonstruktion **1** ausgerichtet. Das Achsmaß **4**, von Mitte Profil bis Mitte Profil, beträgt 3 cm mehr als die Platte breit ist. Bei einer 98 cm breiten Stegplatte + 3 cm von Mitte Profil zu Mitte Profil gleich 101 cm. Jetzt muß das Unterprofil **3** im Abstand von 40 cm wechselseitig neben dem Mittelsteg **5** mit 4,5 mm vorgebohrt werden **14**. Das ausgerichtete Profil wird jetzt mittels der VLF-Kreuzschlitzschraube V2A 4,2 x 32 mm **14** auf die Unterkonstruktion **1** aufgeschraubt.
3. Führen Sie jetzt die Randabschlusschiene **9** in die dafür vorgesehenen Kerkanäle an den jeweiligen Randseiten **10** ein. Für diesen Vorgang wurden die Schienen ohne Dichtung geliefert.
4. Legen Sie jetzt die vorbereiteten Platten, wie auf Seite 33 beschrieben, auf die Dichtungen der Unterprofile. Achten Sie dabei darauf, dass Sie immer die UV-geschützte Seite nach oben legen. (Polycarbonat einseitiger UV-Schutz) Die Platten **2** müssen parallel zum Mittelsteg **5** ausgerichtet werden. Beachten Sie hierbei, dass die Platten sich sowohl in der Länge (per Meter ca. 5 mm) als auch in der Breite ausdehnen. Halten Sie entsprechend der Länge Ihrer Platten ausreichend Abstand zur Wand/First ein. Die Platten sind mittig zwischen den Profilen mit einem Abstand von 5 mm zum Mittelsteg **5** anzuordnen.
5. Setzen Sie als nächstes die Oberprofile **11** auf die Unterprofile **3**. Die Befestigung des Oberprofils **11** erfolgt jetzt im Abstand von 30 cm mit selbstschneidenden Schrauben im Mittelsteg **5** des Unterprofils **3**. Benutzen Sie hierfür die VLF-Schraube **8** JT3 5,5x 32 mm selbstschneidend. Alternativ besteht die Möglichkeit mittels der VLF-Schraube JA3 6,5x75 mm eine durchgehende Direktbefestigung auf die Unterkonstruktion **1** vorzunehmen. In diesem Fall muss das Profil in der dafür vorgesehenen Bohrrille im Abstand von 30 cm mit 8 mm Bohrer vorgebohrt werden. Schrauben Sie nun durchgehend in die Holzunterkonstruktion.
6. Um das Abrutschen der Stegplatten **2** zu verhindern, befestigen Sie jetzt am unteren Ende der Profile die Bremswinkel **12**. Verwenden Sie hierfür die VLF-Schraube JT3 5,5 x 35 mm aus Edelstahl, selbstbohrend.

Alternativ mit 8 mm Vorgebohren und mit der VLF-Schraube JA3 6,5 x 75 mm direkt in die Unterkonstruktion befestigen. Achten Sie darauf, dass der Bremswinkel so montiert ist, dass eventuell anfallendes Kondensat aus dem Profilenende austreten kann. Zur optischen Aufwertung ist es möglich den Alu-Klemmdeckel **6**, weiß auf das Duo-Profil auf zu klippen.

### Alternativ-Verlegung Duo-Profil mit Auflageband



1. Wie links beschrieben.
2. Das TPE-Auflageband auf der Unterkonstruktion fixieren.
3. Legen Sie die Platten auf das Auflageband mit einem Abstand zwischen den Platten in Wasserlaufrichtung von 3 cm. Beachten Sie die Ausdehnung wie bei der Montage des Duo-Profiles.
4. Legen Sie das Alu-Ober-Mittelprofil mit dem Steg nach unten auf die Platten und richten Sie dieses aus. Das Profil wird nun mittig mit einem Abstand von 30 cm mit 8 mm vorgebohrt. Zur Befestigung verwenden Sie die VLF-Edelstahlschraube JA3 6,5x64 E16. Für den Randabschluss fügen Sie die Randeinschubleiste in die eine Seite des Alu-Ober-Mittelprofils. Das Alu-Ober-Mittelprofil wurde zu diesem Zweck mit nur einer eingezogenen Dichtung geliefert. Legen Sie links und rechts vom Dach das Profil als Abschlussprofil auf und befestigen Sie dieses wie oben beschrieben.
5. Die weiteren Schritte entnehmen Sie der Verlegeanweisung des Duo-Profiles, da diese identisch sind.

Bitte beachten Sie die Hinweise auf Seite 33! Die einzelnen Artikel finden Sie auf Seite 25.

Sollten Sie Fragen zur Montage haben, zögern Sie nicht uns anzurufen oder schauen Sie auf unsere Internetseiten.